

# 千葉県沿岸の航行注意！！ 養殖施設や浅瀬岩礁が多数あります！！！！

分図1～6にあるポイントをGPSプロットに入力して航海の参考にして下さい。



万が一、海難が発生したら・・・

**118**番まで

千葉海上保安部

〒260-0024 千葉市中央区中央港1-12-2

電話 043-242-7238 (1805)

分図1

三番瀬

【凡例】



海苔網・浅瀬注意

※自船の位置を確認し、適切な見張りを行い、安全な速力で航行しましょう。

- ① 北緯 35度37.50分  
東経139度56.00分
- ② 北緯 35度37.90分  
東経139度57.50分
- ③ 北緯 35度38.30分  
東経139度58.35分
- ④ 北緯 35度38.40分  
東経139度58.55分
- ⑤ 北緯 35度38.55分  
東経139度58.95分

## 分図2

※自船の位置を確認し、適切な見張りを行い、安全な速力で航行しましょう。

中ノ瀬航路

海ほたる

千葉港

盤洲

木更津港

【凡例】



海苔網・浅瀬注意

① 北緯 35度28.20分  
東経139度57.00分

② 北緯 35度27.45分  
東経139度53.90分

③ 北緯 35度25.90分  
東経139度52.10分

④ 北緯 35度22.60分  
東経139度51.60分

### 分図3

※自船の位置を確認し、適切な見張りを行い、安全な速力で航行しましょう。

海ほたる方面から見ると、第二海堡は標高が低く、対岸(横須賀)の景色と同化して見えにくいですが、富津岬、第一海堡は分かりやすい。  
**第一海堡周辺は浅瀬注意!**

### 分図4

① 北緯 35度19.00分  
東経139度44.90分

② 北緯 35度18.50分  
東経139度44.90分

③ 北緯 35度15.50分  
東経139度47.50分

① 北緯 35度20.75分  
東経139度48.05分

② 北緯 35度19.55分  
東経139度45.50分

③ 北緯 35度17.20分  
東経139度47.35分

### 【凡例】

 海苔網・浅瀬注意

富津岬

# 分図4

第二海堡周辺遊漁船多し

第二海堡

第二海堡灯台  
北緯 35度18.7027分  
東経139度44.4793分

※自船の位置を確認し、適切な見張りを行い、安全な速力で航行しましょう。

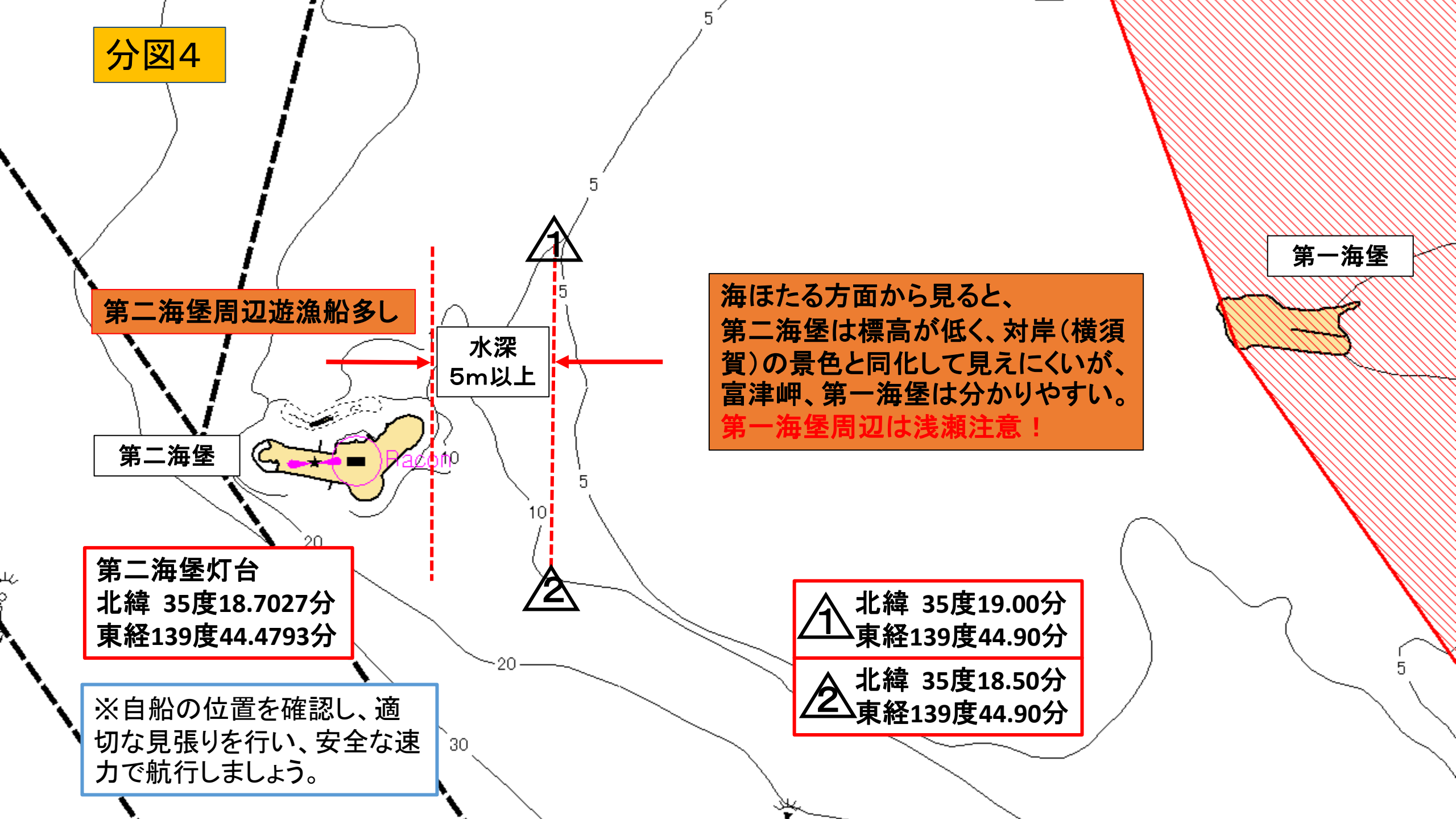
水深  
5m以上



海ほたる方面から見ると、第二海堡は標高が低く、対岸(横須賀)の景色と同化して見えにくいですが、富津岬、第一海堡は分かりやすい。  
**第一海堡周辺は浅瀬注意!**

1 北緯 35度19.00分  
東経139度44.90分  
2 北緯 35度18.50分  
東経139度44.90分

第一海堡






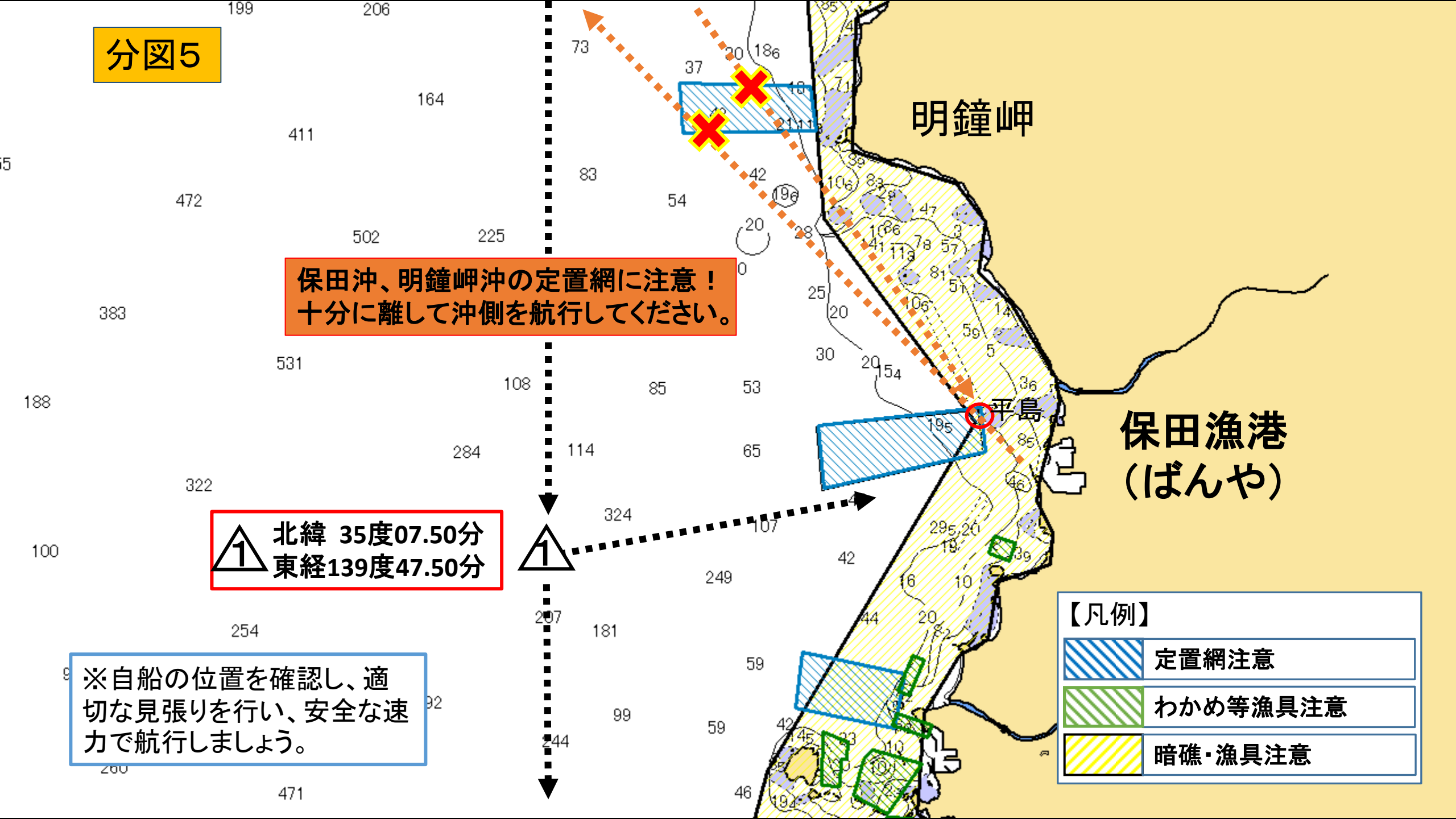
分図5

保田沖、明鐘岬沖の定置網に注意！  
十分に離して沖側を航行してください。

▲ 北緯 35度07.50分  
東経139度47.50分

※自船の位置を確認し、適切な見張りを行い、安全な速力で航行しましょう。

【凡例】	
	定置網注意
	わかめ等漁具注意
	暗礁・漁具注意










# 分図6

富浦沖灯浮標

ブイの東側に岩礁等の障害物が存在していることを示す富浦沖灯浮標の沖側を十分に離して航行する。

- 【凡例】
-  暗礁等浅瀬注意
  -  定置網注意
  -  わかめ等漁具注意
  -  暗礁・漁具注意

※自船の位置を確認し、適切な見張りを行い、安全な速力で航行しましょう。

 北緯 35度02.90分  
東経139度47.50分

